

### Points clés

#### Gestion :

Séance de vaccination : vendredi 18/02 de 17h à 19h (12 personnes)  
Relance téléphonique des personnes fragiles non vaccinées  
Identification d'un seul lieu de dépistage et de vaccination

#### Epidémiologie :

L'épidémie recule une nouvelle fois mais avec moins d'intensité que les semaines précédente, en effet nous notons une diminution de 32 % du taux d'incidence entre la semaine 6 et la semaine 7-2022 (contre une diminution de 53 % la semaine précédente). Nous ne comptabilisons plus aucun cas à Miquelon.

### Indicateurs relatifs à la Covid-19 sur l'archipel, la France entière et le Canada

Indicateurs	Saint-Pierre-et-Miquelon			Tendance sur les deux dernières semaines	France entière	Canada
	Depuis le début	Semaine 06-2022 (07/02 au 13/02)	Semaine 07-2022 (14/02 au 20/02)		Du 11 au 17/02	Du 11 au 17/02
Nombre de tests réalisés	19 033*	282	293	→	-	-
Nombre de personnes testées positives	995 (soit 17 % de la population)	44	30	↘	-	56 640
Taux d'incidence (pour 100 000 habitants)	-	732	499	↘	884	148
Taux de positivité (%) <sup>1</sup>	-	16	10	↘	25	13,3
Taux de dépistage (pour 100 000 habitants) <sup>1</sup>	-	4 700	4 883	→	3 818	146
Nombre de cas actifs au 14/02 et 21/02 <sup>2</sup>	-	40	27	↘	-	128 695
Nombre d'hospitalisations	-	0	1	↗	9 943 <sup>3</sup>	Err. transmission
Nombre d'entrées en soins critiques	-	0	0	→	1 240 <sup>3</sup>	805 <sup>4</sup>
Nombre d'EVASAN	1	0	0	→	-	-
Nombre de décès	1	0	0	→	1 582 <sup>3</sup>	692
Nombre de personnes rétablies	968	78	43	-	-	-

<sup>1</sup>Estimés à partir du nombre de tests réalisés et non du nombre de personnes testées

<sup>2</sup>Un cas actif est défini comme une personne en cours d'isolement, il s'agit d'une estimation calculée en fonction de la date de positivité et du statut vaccinale.

<sup>3</sup> nouvelles admissions à l'hôpital sur la semaine du 10/02 au 16/02

<sup>4</sup>Patients en cours d'hospitalisation au 14/01/2022

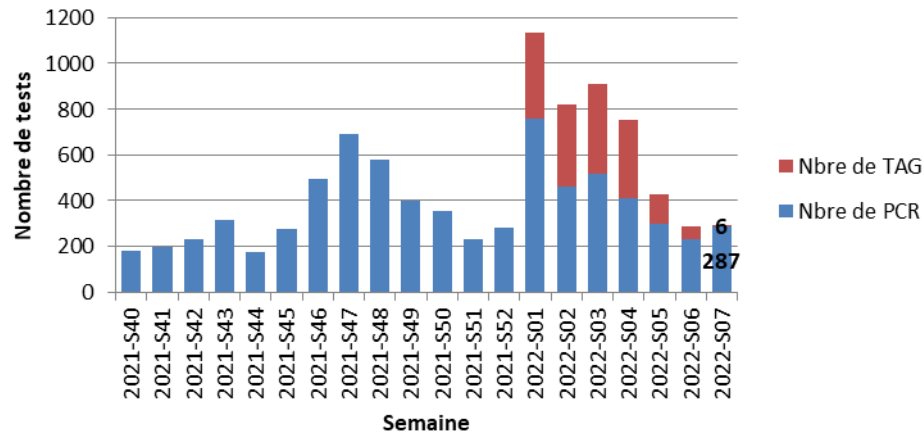
\*Certaines données ont été rattrapées, en effet un certain nombre de TAG n'avaient pas été comptabilisés depuis le début.

### Situation sanitaire en Nouvelle-Ecosse et à Terre-Neuve (du 11/02 au 17/02):

En Nouvelle-Ecosse, 1 790 cas confirmés et 21 décès. A Terre-Neuve et Labrador 1 630 cas confirmés et 11 décès.

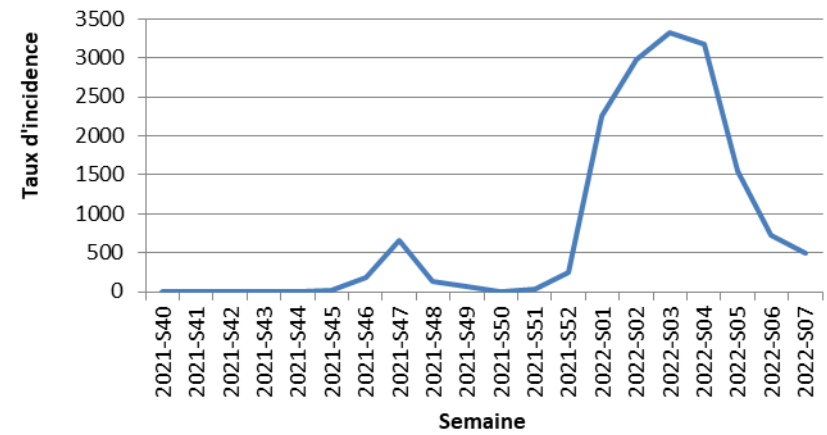
## Précisions sur les tests

### Nombre hebdomadaire de RT-PCR et TAG réalisés



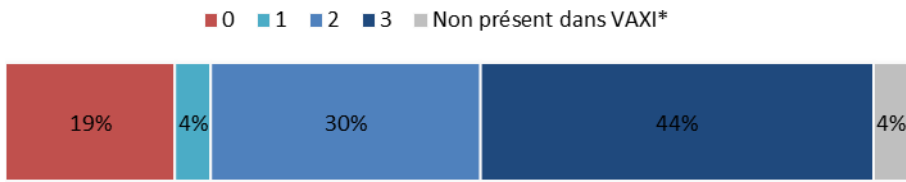
## Précisions sur le taux d'incidence

### Evolution hebdomadaire du taux d'incidence

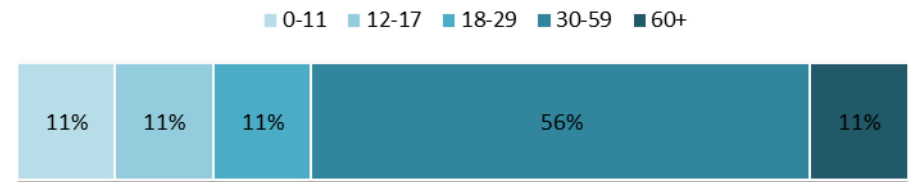


## Profil des cas actifs au 21/02/2022

### Répartition des cas actifs par schéma vaccinal



### Répartition des cas actifs par tranches d'âge



\*principalement des personnes récemment arrivées sur l'archipel, non affiliée à la CPS et non vaccinée à Saint-Pierre-et-Miquelon ou des enfants qui ont eu 12 ans après la création de la base VAXI et non vaccinés pour l'instant.

## Vaccination à Saint-Pierre et Miquelon au 21 février 2022

- Campagne de vaccination des 12/17 ans a débuté le 7 juillet 2021
- Consolidation des données au 23 août 2021 (intégration dans la population éligible des 12/17 ans)
- La campagne de vaccination de la dose de rappel a commencé le 4 novembre 2021
- Déploiement du vaccin Pfizer via la médecine de ville
- Lancement de la campagne pour les 5-11 ans le 19 janvier 2022

POPULATION VACCINEE DE 18 ANS ET +						POPULATION VACCINEE ENTRE 12 ET 17 ANS						POPULATION VACCINEE ENTRE 5 ET 11 ANS	
Du 14 février au 20 février			Depuis le 20 mars			Du 14 février au 20 février			Depuis le 7 juillet			Depuis le 19 janvier 2022	
Saint-Pierre et Miquelon			TOTAUX			Saint-Pierre et Miquelon			TOTAUX			Saint-Pierre et Miquelon	
1 <sup>ère</sup> dose	2 <sup>ème</sup> dose	3 <sup>ème</sup> dose	1 <sup>ère</sup> dose	2 <sup>ème</sup> dose	3 <sup>ème</sup> dose	1 <sup>ère</sup> dose	2 <sup>ème</sup> dose	3 <sup>ème</sup> dose	1 <sup>ère</sup> dose	2 <sup>ème</sup> dose	3 <sup>ème</sup> dose	1 <sup>ère</sup> dose	2 <sup>ème</sup> dose
0	10	23	4 629 (92,6% de la population éligible)	4 511 (90,8% de la population éligible)	3 563 (71,2% de la population éligible)	0 (0% de la population éligible)	0 (0% de la population éligible)	0 (0% de la population éligible)	393 (78,6% de la population éligible)	339 (67,8% de la population éligible)	12	11 (2,23% de la population éligible)	4 (0,8% de la population éligible)

	POURCENTAGE DE VACCINATION PAR TRANCHE D'AGE				
	Patient.es de 5 à 11 ans	Patient.es de 12 à 17 ans	Patient.es de 18 à 29 ans	Patient.es de 30 à 64 ans	Patient.es de 65 ans et plus
Nombre d'injection 1 <sup>ère</sup> dose	11 (2,23% de la population éligible)	393 (78,6% de cette classe d'âge)	777 (95,8% de cette classe d'âge)	2883 (92,7% de cette classe d'âge)	969 (89,7% de cette classe d'âge)
Nombre ctions 2 <sup>ème</sup> dose	4	339 (67,8% de cette classe d'âge)	740 (91,2% de cette classe d'âge)	2849 (91,6% de cette classe d'âge)	952 (88,1% de cette classe d'âge)
Nombre ctions 3 <sup>ème</sup> dose	-	12	407 (50,1% de cette classe d'âge)	2351 (75,6% de cette classe d'âge)	805 (74,5% de cette classe d'âge)