

Synthèse Hebdomadaire Réseau sentinelles de Saint Pierre et Miquelon

Semaine 05_2020, du lundi 27 janvier au dimanche 02 février 2019

Année	Semaine	Grippe	GEA*	Varicelle	Bronchiolite	Coqueluche	Actes Suicidaires
2020	1	3	4	0	0	0	0
2020	2	4	9	0	0	0	0
2020	3	1	4	0	0	0	0
2020	4	5	7	0	0	0	0
2020	5	42	9	0	0	0	0

Tableau 1 Nombre de cas transmis par les médecins sentinelles du centre de santé de Saint Pierre et Miquelon

*GEA : Gastro-entérite aiguë

Qu'est-ce que le réseau sentinelle de Saint-Pierre et Miquelon ?

Le réseau sentinelle de Saint-Pierre et Miquelon a pour objectif de surveiller en temps réel 6 indicateurs de santé sur l'archipel. Ce système permet le recueil et l'analyse de données épidémiologiques et la détection rapide d'épidémies.

D'où proviennent les données ?

Chaque semaine, l'ensemble des médecins généralistes de l'archipel transmet leurs données de consultations pour les indicateurs suivis, via une base de données sécurisée. L'ATS dispose également des données anonymisées des passages aux urgences de l'hôpital.

Miquelon

En semaine 05_2019 sur Miquelon, aucune consultation pour les indicateurs suivis n'a été enregistrée à Miquelon.

Saint Pierre

Syndromes grippaux

42 consultations ont été signalées au centre de santé de Saint-Pierre en semaine 05/2020 en médecine de ville. Ces données sont très largement sous-estimées, l'ATS ne disposant pas des données de l'ensemble des praticiens généralistes.

Cette augmentation soudaine du nombre de consultations pour syndromes grippaux **semble indiquer le début de la phase épidémique**. La saison dernière, l'augmentation du nombre de cas avait été observée à la même période.

Gastro-Entérite Aiguë (GEA)

9 cas de GEA ont été signalés à Saint Pierre en semaine 05_2020. Depuis la fin de l'année 2019, le nombre de cas déclarés de GEA est relativement élevé.

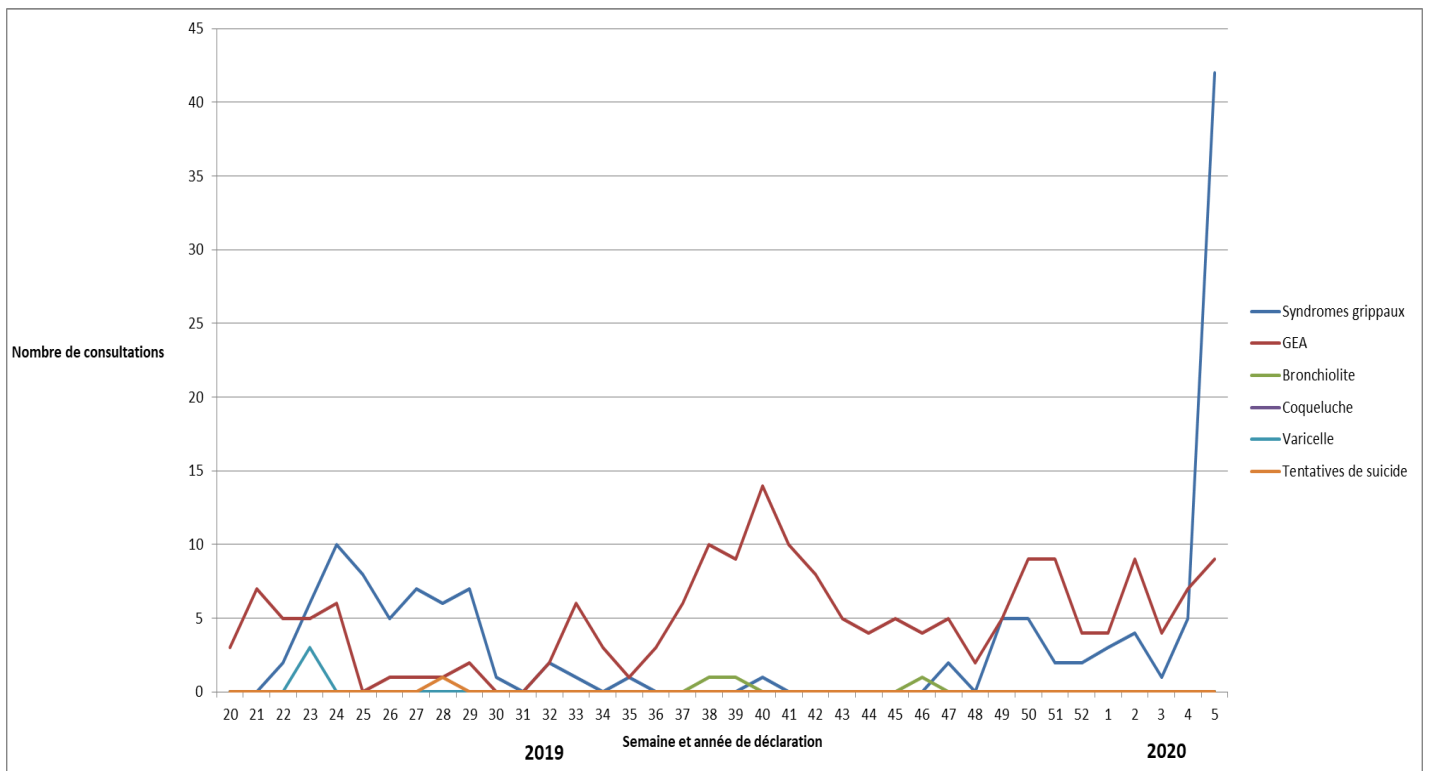


Figure 1 Nombre de consultations hebdomadaires pour les pathologies surveillées

Remerciements

L'Administration Territoriale de Santé de Saint-Pierre et Miquelon remercie les médecins généralistes et hospitaliers ainsi que les biologistes du laboratoire du CHFD pour leur participation à la surveillance et au recueil des données.

Rédaction et relecture

Administration Territoriale de Santé de Saint-Pierre et Miquelon

Boulevard Port en Bessin ; BP4333

97500 Saint-Pierre et Miquelon

05 08 41 16 90

Dd975-direction@sante.gouv.fr

En partenariat avec



International

France métropolitaine

En semaine 05_2020, une forte hausse des cas de **syndromes grippaux** a été signalée. Le taux d'incidence des cas de syndromes grippaux vus en consultation de médecine générale a été estimé à 301 cas pour 100 000 habitants (IC 95% [282 ; 320]).

Toutes les régions métropolitaines sont en épidémie.

Les virus A(H1N1)pdm09 et B/Victoria co-circulent sur le territoire métropolitain.

En semaine 05_2020, le taux d'incidence des cas de **diarrhée aiguë** vus en consultation de médecine générale a été estimé à 168 cas pour 100 000 habitants (IC 95% [154 ; 182]). L'activité reste forte mais légèrement en baisse par rapport aux semaines précédentes.

Canada

En semaine 04_2020, l'activité grippale est restée élevée et de nombreux indicateurs étaient similaires ou légèrement supérieurs à ceux de la semaine précédente. Les gripes A et B continuent de co-circuler.

Les taux d'hospitalisation cumulatifs les plus élevés sont ceux des enfants de moins de 5 ans et des adultes de 65 ans et plus.

Conclusion

Syndromes grippaux

Malgré le fait que les données de consultations en médecine générale soient incomplètes sur Saint-Pierre, le taux d'incidence de nouveaux cas pour la semaine 05_2020 est déjà plus élevé que dans la région la plus touchée en métropole.

La dynamique de la circulation du virus à Saint-Pierre semble suivre celles observées au Canada et en métropole.

Miquelon n'est à ce jour pas touché par l'épidémie grippale.

GEA

Depuis la fin de l'année 2019, le nombre de consultation pour GEA est relativement élevé sur Saint-Pierre. Ces observations sont concomitantes aux taux d'incidence hebdomadaire élevés relevés en France métropolitaine.

Afin de limiter l'impact de ces syndromes, il est important d'appliquer les recommandations concernant les gestes barrière.

Une attention particulière doit être apportée aux jeunes enfants et aux personnes âgées qui sont les plus à risque. Il s'agit notamment d'éviter la déshydratation.

Prévention et information

Grippe

Les bons gestes contre les virus de l'hiver :

- Se laver régulièrement les mains à l'eau et au savon ou avec une solution hydroalcoolique
- Tousser ou éternuer dans son coude
- Utiliser un mouchoir à usage unique
- Porter un masque jetable quand on présente un syndrome grippal, en particulier au contact des personnes fragiles

<https://www.ameli.fr/assure/sante/themes/gestes-barrieres/les-4-gestes-barrieres-adopter-pour-limiter-la-transmission-des-virus-de-lhiver>



Se laver
les mains
régulièrement



Tousser
ou éternuer
dans son
coude



Utiliser
un mouchoir
à usage
unique



Porter
un masque
jetable quand
on est malade

La **vaccination** est la meilleure façon de se protéger de la grippe et de ses complications. Un délai de 15 jours après la vaccination est nécessaire pour être protégé. Pour plus d'information, consultez les sites de [l'Assurance maladie](#) et [Vaccination info service](#).

Pour en savoir plus sur la grippe saisonnière :

- [Les données de surveillance en France](#) , [les données de surveillance au Canada](#)

GEA

<http://inpes.santepubliquefrance.fr/CFESBases/catalogue/pdf/1119.pdf>

http://inpes.santepubliquefrance.fr/10000/themes/virus_saisonnier_hiver/gastro-enterite.asp

<https://www.ameli.fr/assure/sante/themes/gastro-enterite-adulte/bons-reflexes-que-faire>

<https://www.ameli.fr/assure/sante/themes/gastro-enterite-enfant/que-faire-quand-consulter>